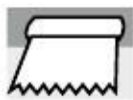


ZÁSADY POKLÁDKY: CREATION 70 X'PRESS

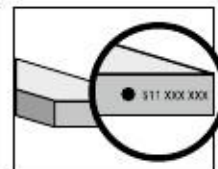


Okolní teplota
Min: 15 °C



Teplota podkladu
Min: 15 °C

Před pokládkou je nutné dodanou podlahu prohlédnout zda nejeví známky poškození. Ověřte si, že všechny krabice obsahují výrobky stejné série (stejně šarže). Pokud má podlahu viditelné závady, informujte dodavatele a vyčkejte jeho pokynů, než podlahu položíte.



1. POUŽITÍ

MATERIÁLY	CREATION 70 X'PRESS
POPIS	Tloušťka 5 mm včetně 0,70 mm nášlapné vrstvy
EVROPSKÁ KLASIFIKACE	Evropská klasifikace: 34-43
OBLASTI POUŽITÍ	Prostory odpovídající klasifikaci uvedené výše.

POVOLENÉ PODKLADY	
BETONOVÁ PODLAHA, TEKUTÉ POTĚRY, NATÍRANÝ VYROVNÁVACÍ BETON	V případě nerovností použijte vyrovnávací stěrku. Písek a prach důkladně vysajte a použijte penetraci. Poradte se s výrobcí lepidel a penetrací, jako např. Schonox, Mapei, Uzin, apod. Gerflor vám doporučuje najít pokyny v technických specifikacích těchto penetrací.
ANHYDRITOVÝ POTĚR	V případě nerovností použijte vyrovnávací stěrku. Odstraňte písek a prach. Použijte penetraci doporučenou v technické specifikaci potěrového materiálu k ochraně povrchu před prachem. Poradte se s výrobcí lepidel a penetrací.
DLAŽBA	Povrch podlahy nesmí mít nerovná místa a spáry nesmí mít žádná propadlá místa, jinak je vyplňte spárovací hmotou. Důkladně povrch vyčistěte a pak proveďte pokládku dílců. (V závislosti na povrchové úpravě dlažby může být nutné použít penetraci.)
ZDVOJENÉ PODLAHY	Povrch podlahy nesmí mít nerovná místa a spáry nesmí být křivé. Použití penetrace může být nutné v závislosti na povrchové úpravě.
KOMPAKTNÍ PVC PODLAHY	Podlahová krytina musí být v všech místech spojena. Důkladně vyčistěte stávající podlahu. V jiných případech musíte celou krytinu sejmut a připravit podklad od začátku.
POKLÁDKA NA PALUBKOVOU PODLAHU A DŘEVĚNÉ PANELE	Panele nesmí obsahovat žádné nerovnosti. Parkety přibíte na latě s rozestupy nejvýše 0,30 m, odvětrávané. Prkna (min 19 mm) připevňena k přibíteným a odvětrávaným parketám. Použijte primer na panely.
PVC PŘILEPENÉ NA PODLAHOVÉ VYTÁPĚNÍ: Nedoporučujeme překrýt PVC vrstvou, aby se optimalizovala energetická hodnota podlahového vytápění.	
PODLAHOVÉ VYTÁPĚNÍ (teplota podlahy < 28 °C) Požadavky dle nařízení: ≤ 0,15 m ² x ° Kelvin / Watt	Možné.
SÁLAVÉ ELEKTRICKÉ PODLAHOVÉ VYTÁPĚNÍ Požadavky dle nařízení: ≤ 0,15 m ² x ° Kelvin / Watt	Nedoporučeno.
NÍZKOTEPLTNÍ ZPĚTNÉ PODLAHOVÉ VYTÁPĚNÍ Požadavek dle nařízení: ≤ 0,13 m ² x ° Kelvin / Watt	Možné.
Kontaktujte nás, prosím, pokud váš podklad není v tomto seznamu.	

NEDOVOLENÉ PODKLADY (NEÚPLNÝ SEZNAM)
TEKUTÉ POTĚROVÉ MATERIÁLY NA KALCIUM SULFÁTOVÉ BÁZI
PODLAHOVÉ DESKY NA PODLAHOVÝCH NOSNÍCÍCH, PLOVOUCÍ PARKETY A DESKY, PŘILEPENÉ PARKETY, OSB DESKY, LAMINÁTY GUMA
POKLÁDKA NA ZVUKOTĚSNOU NEBO IZOLAČNÍ PODLOŽKU
TEXTILNÍ PODLAHOVÁ KRYTINA (KOBREK)
VINYL S OBSAHEM AZBESTU
LINOLEUM / LINOLEUM S PĚNOVOU PODLOŽKOU
AKUSTICKÉ PVC PODLAHY (PĚNOVÁ PODLOŽKA)
DÍLCE A LVT LAMELY SE ZÁMKOVÝM SPOJEM

DŮLEŽITÉ: Údaje v tomto dokumentu jsou platné od 1.4.2015. Vyhraujeme si právo udělat změny bez oznámení. Technologie se soustavně vyvíjí, proto by si zákazníci měli před započítím prací u nás platnost dokumentu ověřit.

ZÁSADY POKLÁDKY: CREATION 70 X'PRESS

PODMÍNKY POKLÁDKY	Podlahová krytina položená v prostorách s regulovanou teplotou. TEPLOTA V MÍSTNOSTI PŘI POKLÁDCE OD 15 °C do 25 °C, PODKLAD MIN. 15 °C. Příпустné rozmezí teplot po instalaci: +10° C až +30° C. Pokládka při teplotách vyšších nebo nižších než je uvedené rozmezí vyžaduje, aby lamely byly celoplošně přilepeny lepidlem odolným vůči vysokým teplotám a v místech s francouzskými okny nebo vystavených přímému slunečnímu záření doporučujeme zajistit regulaci teploty (klimatizace) nebo zabránit tomu, aby na materiál dopadlo přímé sluneční záření (závěsy, žaluzie). Instalace v místech poblíž arkýřových či střešních oken (značné výkyvy teplot) bude vyžadovat akrylová lepidla. V případě teploty > 50 °C doporučujeme dvousložkové polyuretanové lepidlo.
ODOLNOST PROTI STATICKÉMU ZATÍŽENÍ	≤ 200 kg/podpěra a < 30 kg/cm ²

2. PŘÍPRAVA PODLAHY

2.1. Požadavky na NOVÝ nebo RENOVANÝ podklad

Pokládka musí být provedena na rovnou, hladkou, pevnou a čistou podlahu bez zbytků permanentní lepicí pasty či lepidla. V případě prашného podkladu použijte vhodnou penetraci.

- Rovinatost: nerovnost podlahy musí být < 2 mm na 2 m
- Vlhkost: < 3,5 % u betonových podlah a potěru z tekutého cementu a < 0,5 % u potěrů na kauciumsulfátové bázi dle ČSN 74 4505.

2.2. PŘÍPRAVNÉ PRÁCE NA BETONOVÝCH PODKLADECH

Příprava:

Povrchy musí být připraveny v souladu s platnou ČSN 74 4505. Je třeba odstranit všechny nečistoty, vrstvy cementu, ošetřovací prostředky nebo jakékoliv jiné cizorodé objekty. V případě prашného podkladu použijte vhodnou penetraci.

Ošetření prasklin:

Před použitím reparační (záplatovací) směsi praskliny ošetřete, pokud je rozdíl v úrovni > 1 mm nebo je v podkladu mezera > 4 mm.

Ošetření spár:

Smršťovací spáry: Před použitím reparační (záplatovací) směsi spáry ošetřete.

Konstrukční spáry: Podobně jako u prasklin, stejné ošetření.

Dilatační spára: je vhodné použít ROMUS profil CJ-20-5 nebo 3.

Dilatační spáry s překryvným profilem: Profil je osazen přes krytinu a je upevněn pouze na jedné straně.

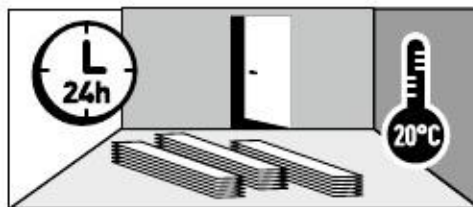
3. INSTALACE

3.1. PODMÍNKY POKLÁDKY

Dílce se musí skladovat v místnosti, ve které budou položeny, minimálně 24 hodin před pokládkou (minimální okolní teplota 20 °C).

Pro zabránění velkých rozdílů v barvách nebo opakovaných designů použijte dílce z několika různých krabic stejné série.

Pokojeová teplota se musí pohybovat v rozmezí 15–25 °C. Při teplotách nižších nebo vyšších, než je uvedené rozmezí, se může materiál během instalace a později smršťovat nebo roztahovat. Z těchto důvodů bude instalace v místech poblíž arkýřových či střešních oken (značné výkyvy teplot) vyžadovat provedení speciálních předběžných opatření (viz podmínky pokládky).



3.2. ROZVRŽENÍ

Pokud není v dokumentaci pro daný trh uvedeno jinak, uspořádání dílců se musí držet těchto zásad:

- Každá uzavřená místnost musí být rozplánována samostatně.
- Dílce použité pro jednu místnost musí být ze stejné šarže.
- Zhotovitel musí důkladně zvážit rozvržení dílců, aby splnil tyto požadavky:
 - Dílce musí být orientovány směrem ke zdi s hlavním oknem nebo podélně.
 - V chodbách musí být dílce položeny ve směru provozu.
 - Šířka dílců musí být na okrajích pokud možno stejná na obou stranách.
 - Na konci řad musí být délka dílců větší než 1/3 lamely.
 - Délka dílců a odsazení mezi nimi musí být větší než 1/3 lamely.

3.3. VYMEZENÍ OSY

Určete směr pokládky (dílce by měly být položeny ve stejném směru jako světlo pronikající do místnosti).

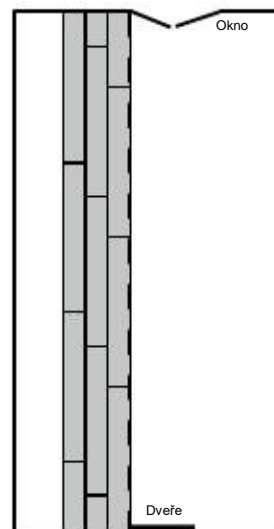
Vyznačte na podlaze středovou osu ve směru pokládky rozdělující místnost na dvě části.

Abyste zajistili, že přířezy osy budou stejné, vyznačte osu tak, aby oříznuté dílce měly > 1/3 jejich původní velikosti v obou směrech.

3.4. POKLÁDKA DÍLCŮ

3.4.1. NÁSTROJE

- Křída (křídová linka)
- Pravitko, ořezávací nůž, rukavice proti prořezu, měřicí ásmo
- 30/50 kg válec



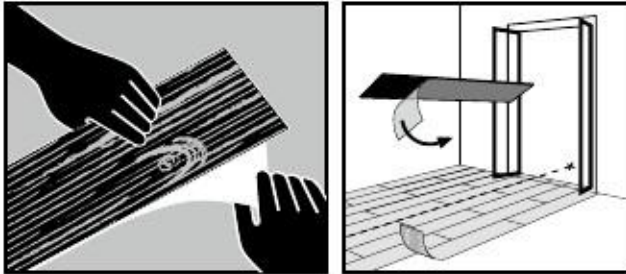
PODLAHY V BUDOVÁCH

ZÁSADY POKLÁDKY: CREATION 70 X'PRESS

3.4.2. METODA POKLÁDKY

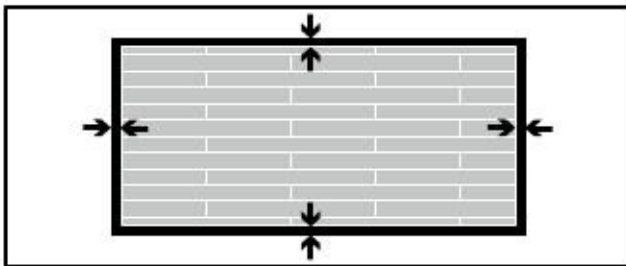
3.4.2.1. Základní zásady

- Začněte pokládat podél podélné osy nebo napříč rozložením.
- Odstraňte ochranný papír.
- Lamely pokládejte na čistý, bezprašný povrch.
- Lamely pokládejte otočené k sobě o 90°.
- Použijte část oříznutou z poslední lamely (pokud je její délka > 1/3 délky lamely) na započetí nové řady.



3.4.2.2. Okraje 5 mm:

Směr délky / šířky dílců



V standardních místnostech musí být okraje 5 mm s výjimkou délek nebo částí větších než 10 m, kde okraje musí být 8 mm. Mezeru je nutné překrýt profilem / lištou.

3.4.2.3. Uhlazení

Uhlazení musí proběhnout ve dvou krocích:

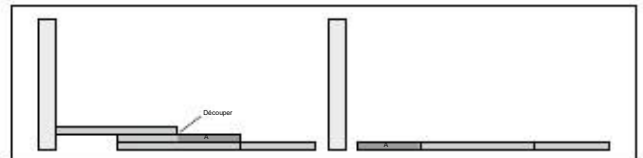
- Manuálně při pokládce.
 - Přejetím uhlazovacím válcem (50 kg) po pokládce.
- Zaměřte se na okraje a na místa, po kterých se bude méně chodit. Uhlazení válcem podpoří přilnavost dílců v průběhu času.

3.5. ŘEZÁNÍ (POSTUP, NÁSTROJE, ATD.):

Oříznutí okrajů

Okraje pro oříznutí se vyznačí ryskou:

- Umístíte dílec, které chcete oříznout dekorativním povrchem nahoru na poslední položenou lamelu (odstraňte ochranný papír).
- Jako šablonu použijte celou lamelu, odstraňte ochranný papír.
- Položte ji na dílec, které chcete oříznout, přičemž lamelu zarovnejte od stěny tak, abyste nechali požadovaný prostor pro okraj.
- Označte dílec, které chcete oříznout, podle okraje šablony pomocí ořezávacího nože s rovným ostřím.
- Ohněte dílec tak, abyste jej mohli rozlomit.
- Použijte hákový nůž k odstranění otřepu.
- Položte dílec na požadované místo.
- Před použitím válce povrch pečlivě uhladte rukou.



4. ZVLÁŠTNÍ PRVKY

4.1. LIŠTOVÁNÍ

Umístěte lišty a ujistěte se, že nevyvíjejí příliš velký tlak na lamely (aby mohly dilatovat). Pokud jsou lišty již instalovány, GERFLOR doporučuje překrýt stávající lišty větší čtvrkruhovou lištou k zakrytí dilatační mezery mezi podlahou a původní lištou.

4.2. DILATAČNÍ SPÁRY V PODKLADU

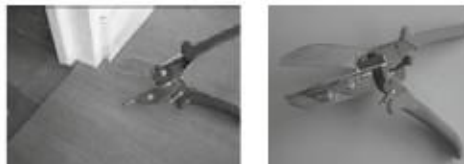
- Plné spáry: je vhodné použít ROMUS profil CJ-20-5 nebo 3 nebo ekvivalent.
- Spáry s překryvným profilem: Profil je osazen přes krytinu a je upevněn pouze na jedné straně.

4.3. ZAKONČENÍ

- ROMUS nabízí různé druhy prahových lišt v závislosti na požadovaném typu zakončení.

4.4. DVEŘNÍ RÁMY

- Pro ořezání dílců použijte nůžky s vysokým pákovým převodem. Po ořezání je možné zakytovat okolí dveřních rámu. K dispozici od společnosti Gerflor.



Nůžky Mitre
Ref:
0566 0001

4.5. SPOJENÍ SE SOUSEDNÍMI MÍSTNOSTMI

Ke spojení dvou místností pomocí dílců CREATION X'PRESS společnost Gerflor doporučuje použít prahový profil se skrytým uchycením zakrývajícím okraje, které zůstaly po pokládce odkryté. Výrobci jako např. ROMUS Z nabízejí různé druhy prahových profilů vyráběné z různých druhů materiálů.

5. PRVNÍ POUŽITÍ

Podlahu je možné používat ihned po pokládce. Nepoužívejte gumové podložky na nábytek. Doporučujeme ruční mytí velmi malým množstvím vody nebo používat vysavač pro mokré vysávání, abyste zabránili proniknutí vody do spojů.

6. OPRAVY

Pokud musíte dílec nahradit:

- Poškozenou část podlahy CREATION X'PRESS můžete jednoduše odstranit, protože dílce nejsou vzájemně propojeny
- Vyčistěte povrch
- Nahraďte novým dílcem.

Doporučujeme uchovávat několik dílců z pokládané série pro případnou výměnu v budoucnu.