

## LEPENÍ: HRANA SCHODU A DOTYKOVÝ PÁS

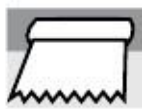
Pravidla pro přístup postižených osob DGHUC 2007-53 z 30.11.2007

Před pokládkou je vhodné podlahu prohlédnout a zjistit jakékoliv problémy s jejím vzhledem. Pokud má podlaha viditelné závady, informujte společnost GERFLOR a vyčkejte jejich pokynů, než podlahu položíte.

Profily zaoblené hrany schodů jsou navrženy pro různé profily schodů, které existují v budovách. Je důležité vybrat pro schody správný profil. Například: vyčnívající, ostrý roh, zaoblený roh, apod.



Okolní teplota  
Minimálně: 10 °C



Teplota podkladu  
Minimálně: 10 °C



### PŘILEPENÍ STUPNICE SCHODIŠŤOVÉHO STUPNĚ A PODSTUPNICE SCHODU

K přilepení stupnice schodišťového stupně a podstupnic schodů nepoužívejte neoprenové lepidlo obsahující rozpouštědla. Materiál musí být přilepen pomocí akrylového lepidla s pokrytím 300 až 350 g/m<sup>2</sup> a aplikován pomocí špachtle A2 (TKB norma). Dodržujte doporučení výrobce lepidla.

### ZAOBLENÁ HRANA SCHODŮ Z PVC

Přilepte zaoblenou hranu schodů pomocí kontaktního lepidla UZIN WK 222 bez rozpouštědel.

## 1. ÚVOD

Profily zaoblené hrany schodů jsou navrženy pro různé profily schodů, které existují v budovách.

Je důležité vybrat pro schody správný profil.

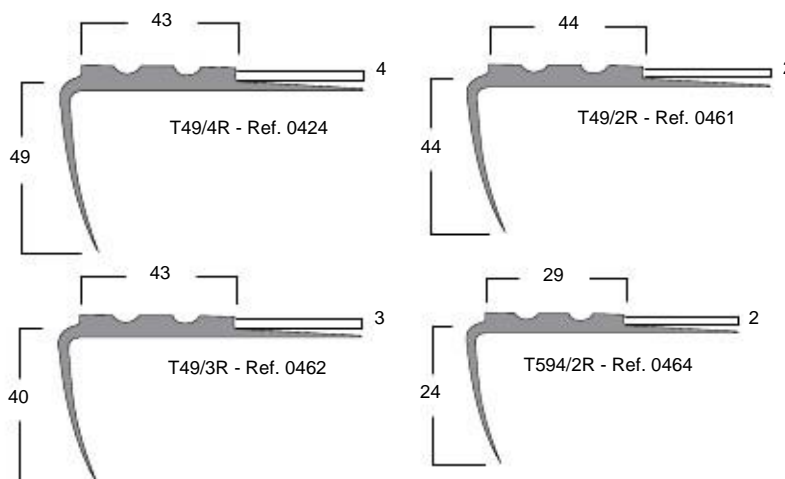
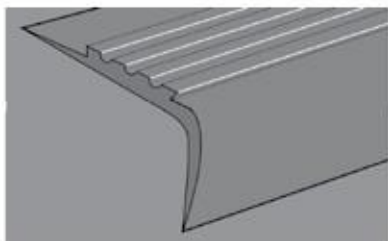
Musí existovat vizuální kontrast mezi zaoblenými hranami schodů a stupnicemi schodišťového stupně.

Zaoblená hrana schodů se musí vybrat podle konfigurace stupnice schodišťového stupně.

ZAOBLENÁ HRANA SCHODŮ	REFERENCE
Ostrá	0424, 0462, 0461, 0464
Vyčnívající	0467
Zakulacená	0467
Hliníková	0557

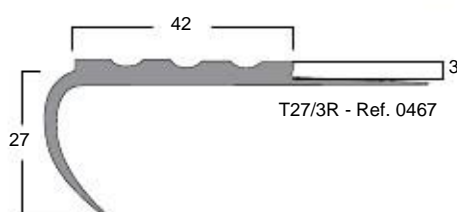
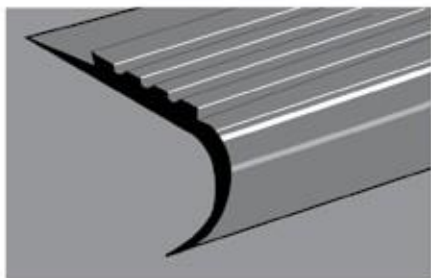
### ROVNÁ

Drážkovaná zaoblená hrana schodů

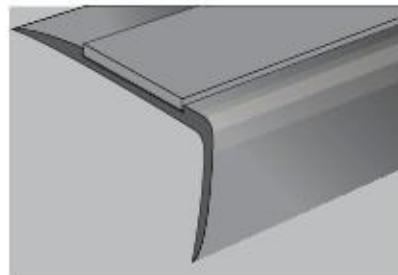


**DŮLEŽITÉ:** Údaje v těchto dokumentech jsou platné od 1.4.2013. Vyhrazujeme si právo udělat změny bez oznámení. Technologie se soustavně vyvíjí, proto by si zákazníci měli před započítáním prací u nás platnost dokumentu ověřit.

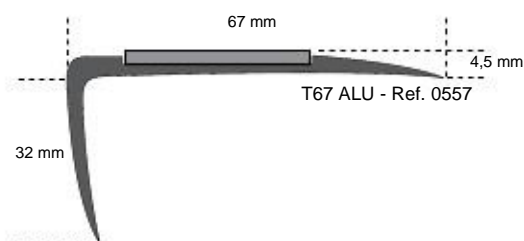
## LEPENÍ: HRANA SCHODU A DOTYKOVÝ PÁS

VYČNÍVAJÍCÍ NEBO ZAKULACENÉ HRANY SCHODŮ  
Drážkovaná zaoblená hrana schodů

## HLINÍKOVÁ HRANA SCHODŮ



Použijte s šedým uhlíkovým pruhem ref. 0558 0001 nebo žlutým PVC pruhem ref. 0559 0001



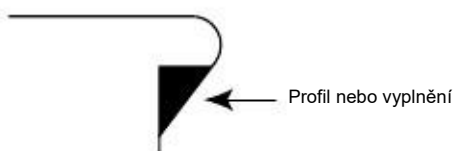
## 2. PŘÍPRAVA

## ■ 2.1 - PODKLAD

Podklad by měl být rovný, neporušený, hladký, čistý a suchý. Poloměr oblouku zaoblené hrany schodů musí být maximálně 12 mm. Opatrně vyrovnejte stupnici schodišťového stupně a podstupnici pomocí vyrovnávací směsi, která byla popsána v technické zprávě. Pro podstupnici se doporučuje nekapající tixotropická směs.

## ■ 2.2 - ZAOBLENÉ HRANY SCHODŮ

2.2.1 – Vyčnívající zaoblené hrany schodů  
Úpravte výplň nebo profilem pod vyčnívající částí.



2.2.2 – Hrana schodu s ostrým rohem  
Neměňte.



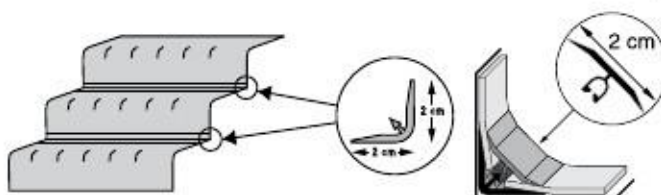
2.2.3 – Zaoblená hrana schodu  
Poloměr oblouku nesmí překročit 12 mm.



## ■ 2.3 - PŘÍPRAVA SCHODŮ

2.3.1 - Stupnice schodišťového stupně a podstupnice schodu  
Pokud je podklad nasávkavý, aplikujte penetraci kompatibilní se zvoleným lepidlem.

2.3.2 - Roh stupnice a podstupnice schodišťového stupně (pokud používáte clipy ref. H158)  
Přilepte základní nosný profil do rohu mezi stupnici schodišťového stupně a podstupnici schodu pomocí kontaktního lepidla na vodní bázi.



## ■ 2.4 - POKLÁDKA SCHODŮ NA CELOU ŠÍŘKU

Neumísťujte hrany schodů před pokládkou podstupnice schodů pomocí akrylového lepidla.

2.4.1 – Připravte schody na celou šířku

2.4.1.1 - Řezání

• Stupnice schodišťového stupně a podstupnice schodů se musí uříznout den předem, a je nutné ponechat 5 cm rezervu.

2.4.1.2 – Uřežte hrany schodů

Části se řežou na příslušnou velikost. Doporučujeme vám používat nůžky s vysokým pákovým převodem.

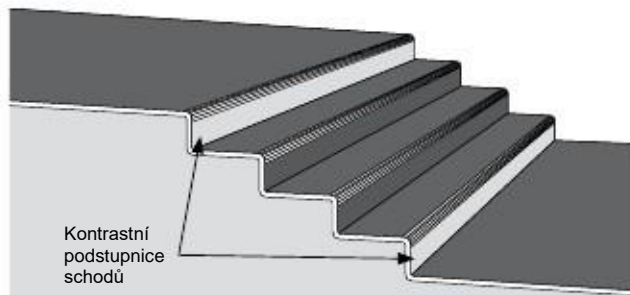
2.4.1.3 – Připravte kontrastní podstupnice schodů

Právní požadavek:

První a poslední schod musí mít podstupnici alespoň 10 cm na výšku, což vytváří kontrast se stupnicí schodišťového stupně.

Společnost Gerflor dodává dvě řešení:

- Pásky materiálu stejného výrobku v odlišné barvě.
- Kontrastní lepicí proužky (viz 5.2).



## LEPENÍ: HRANA SCHODU A DOTYKOVÝ PÁS

### 3. POKLÁDKA SCHODŮ

#### 3.1 - LEPENÍ

**Společnost Gerflor nedoporučuje používat kontaktní lepidlo obsahující rozpouštědlo.**

Postup:

1. Aplikujte akrylové lepidlo na podstupnici schodu s pokrytím 300 - 350g/m<sup>2</sup>, nanášené špachtlí A2 (norma TKB).
2. Aplikujte neoprenové kontaktní lepidlo na vodní bázi na hrany schodů. Neaplikujte lepidlo na vertikální část profilu.
3. Aplikujte akrylové lepidlo na stupnici schodišťového stupně s pokrytím 300 - 350g/m<sup>2</sup>, špachtle A2 (norma TKB).

#### 3.2 – POKLÁDKA SCHODŮ

##### 3.2.1 – Zaoblená hrana podlahy z PVC

Po určené době schnutí začněte s pokládkou od spodní části schodů.

- Umístěte podstupnici schodů a uhladte ji
  - Odřežte přebytečnou podlahovou krytinu na okrajích
  - Umístěte htranu schodu podle čáry, kterou jste nakreslili dříve
- NEODŘEZÁVEJTE JAZYK STUPNICE SCHODIŠŤOVÉHO STUPNĚ**, který tvoří nedílnou součást uřezané zaoblené hrany schodů
- Uhladte zaoblenou hrana schodu

- Umístěte stupnici schodišťového stupně na jazyk, a nechte mezeru 1 mm mezi podlahovou krytinou a hranou schodu pro svařování
- Uhladte stupnici schodišťového stupně
- Odřežte podlahovou krytinu na okrajích

##### 3.2.1.1 – Svařování zaoblené hrany schodů/stupnice schodišťového stupně

- V případě potřeby mezeru zvětšete
- Pomocí trojúhelníku vytvořte zkosené hrany
- Svařujte pomocí CR40
- Uřežte nadbytečnou svařovací šňůru

##### 3.2.2 – Hliníková hrana

Po určené době schnutí začněte s pokládkou naspodu schodů.

- Umístěte podstupnici schodů a uhladte ji
- Odřežte podlahovou krytinu na okrajích
- Umístěte a uhladte stupnici schodišťového stupně
- Odřežte podlahovou krytinu na okrajích
- Umístěte hliníkovou hrana schodů, udělejte otvory a utáhněte šrouby

### 4. SPOJENÍ S PODESTOU

#### Svařovatelná schodová hrana z PVC

Podlahová krytina je mezi schodovou hranou podestou spojena svařováním „za tepla“ pomocí kulaté šňůry CR40.

#### Hliníková schodová hrana:

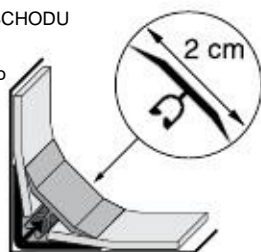
Když je pokládky provedena, upevněte hliníkovou hrana schodů.

### 5. DOKONČENÍ

#### 5.1 – DOKONČENÍ V ROHU SCHODU

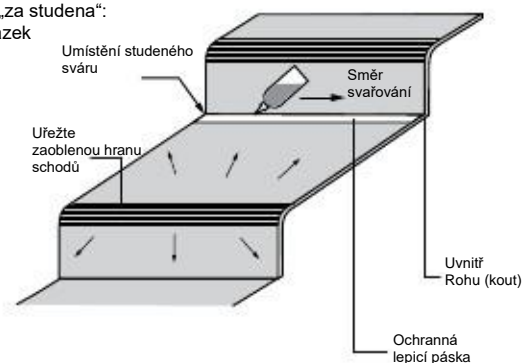
##### 5.1.1 – Upevňovací clip

- Vsuňte krycí profil do základního upevňovacího profilu stlačením dolů



##### 5.1.2 - Svařování „za studena“:

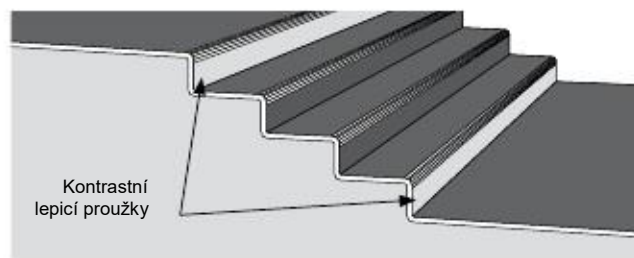
- Viz vedlejší obrázek



#### 5.2 – KONTRASTNÍ LEPICÍ PROUŽEK NA PODSTUPNICÍCH SCHODŮ

- Očistěte povrch podstupnice
- Sejměte ochrannou vrstvu z kontr. proužku
- Aplikujte lepicí proužek na spodní část podstupnice schodů
- Odřízněte nadbytečný materiál

PRODUKTY	ROZMĚRY	GERFLOR KÓD	POLOŽKA
PÁS 10 cm X 10 bm	10 cm x 10 m	058L	0001 bílý
PÁŠ COUL10 cm X 10 bm		058M	0003 černý 0005 žlutý



### 6. PRVNÍ POUŽITÍ

12 až 24 hodin po pokládce v závislosti na stanovené metodě lepení.

### 7. OSTATNÍ TYPY SCHODIŠŤ

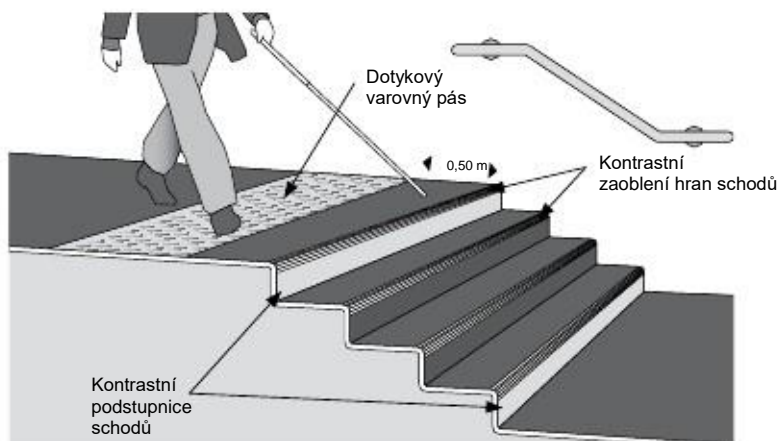
- Kovové schody s podstupnicí schodů (zaoblené hrany). Zcela odkryjte tak, aby se odhalil kov.

## LEPENÍ: HRANA SCHODU A DOTYKOVÝ PÁS

## 8. Varovné pruhy

## Právní požadavek:

Na horním schodu musí podlahová krytina vytvářet vizuální a dotykový kontrast, aby se zajistilo varování ve vzdálenosti 0,50 m od prvního schodu.



## ■ 8.1 – SAMOLEPICÍ DOTYKOVÝ PÁS:

1. V případě potřeby odstraňte mastnotu.
2. Vyznačte čáru 50 cm od hrany schodu.
3. Umístěte samolepicí dotykový pás.  
Pamatujte, že šířka pásu musí být 420 mm.

Rozměry pásu: 420/1350 mm - 825/420 mm

PRODUKTY	ROZMĚRY	GERFLOR KÓD	REFERENCE
DOTYKOVÝ PÁS 420X1350 - 4 JEDNOTKY	420 X 1350	058F	0002 šedý 0003 černý - 0004 oranžový
DOTYKOVÝ PÁS 825X420 - 6 JEDNOTEK	420 X 825	058H	0002 šedý 0003 černý - 0004 oranžový

## ■ 8.2 – SAMOLEPICÍ DOTYKOVÉ BODY:

1. V případě potřeby odstraňte mastnotu.
2. Vyznačte čáru 50 cm od hrany schodu.
3. Umístěte šablonu.
4. Instalujte body pomocí šablony.

Rozměry pásu:

Jedna souprava může vytvořit pás o délce 1350 a šířce 400 mm nebo 200 bodů.

PRODUKTY	ROZMĚRY	GERFLOR KÓD	REFERENCE
DOTYKOVÉ BODY 200 JEDNOTEK	Průměr 25 výška 5	058K	0002 šedý 0003 černý - 0004 oranžový

Společnost Gerflor doporučuje použít dotykové pásy nebo body s následujícími podlahovými krytinami: Taralay Impression, Nera a Mipolam. Pro kontrolu kompatibility s jinými produkty Gerflor kontaktujte, prosím, naše technické oddělení.

## ■ 8.3 - INTARZOVANÝ DOTYKOVÝ PÁS:

1. Vyznačte čáru 50 cm od hran schodů.
2. Přilepte varovný pruh stejným způsobem jako podlahovou krytinu podesty.
3. Odřízněte podlahovou krytinu podesty kolem tohoto pruhu.
4. Spojte svařováním „za tepla“ a odřežte přebytečnou část.

Rozměry intarzovaného pruhu: L:1350 / W:400 mm nebo L:2000 / W: 400 mm

PRODUKTY	ROZMĚRY	GERFLOR KÓD	REFERENCE
VLOŽENÝ DOTYKOVÝ PÁS 5 JEDNOTEK 2,00 x 0,4	2000 x 400 mm	L008	0005 žlutý 0007 světle šedý 0009 tmavě šedý
VLOŽENÝ DOTYKOVÝ PÁS 5 JEDNOTEK 1,35 x 0,4	1350 x 400 mm	L009	0005 žlutý 0007 světle šedý 0009 tmavě šedý

