

1. KONTROLA A PŘÍPRAVA PODKLADOVÝCH VRSTEV

Platí místní normy a je nutné dodržet následující požadavky:

- Rovný povrch: tolerance nerovnosti menší než 6 mm při měření 3m pravítkem.
- Vlhkost podkladní vrstvy menší než 4,5 % v hloubce 4 cm pomocí karbidové metody měření.
- Beton musí poskytovat průměrnou pevnost v tlaku > 24,13 MPa po 28 dnech. Pokud podkladová vrstva požadavky nesplňuje, musí být příslušně upravena.

2. VÝROBKY A NÁSTROJE

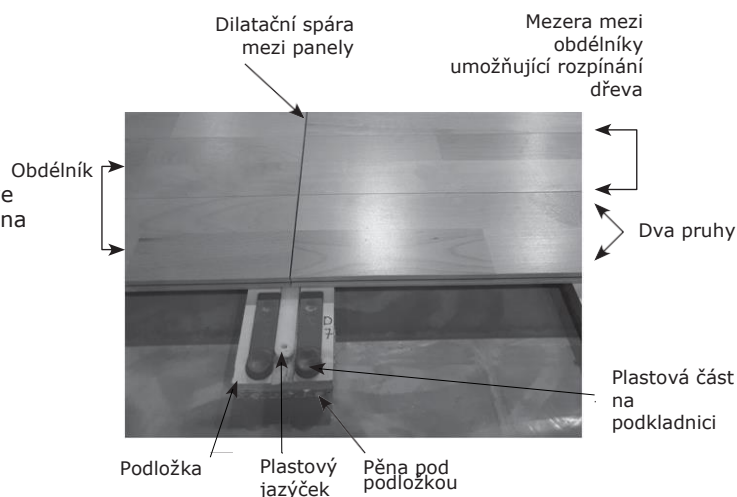
2.1 SOUČÁSTI

Panely Modulock jsou vyráběny z 22mm silných masivních bukových obdélníků.

Obdélníky se dvěma pruhy jsou sestaveny ve výrobním závodě. Dilatační spára je vytvořena v závodě při sestavování obdélníků na podložky. Proto jsou pro maximalizaci životnosti výrobku vyžadovány spáry mezi obdélníky a panely.

Podložky a pěna zlepšují výkon sportovní podlahy. Plastová část na podložce umožňuje řádné sestavení panelů k sobě.

Do spojovacích drážek panelů budou vloženy plastové jazýčky.



Podlaha musí být uložena v uzavřené místnosti a mimo vliv špatného počasí. Panely lze položit ihned po dodání, protože nevyžadují žádnou aklimatizaci.

2.1.1 - Středový panel

Panely pro středovou řadu mají podložky, které vyčnívají z každé strany panelu.

Obsahují také naváděcí otvory pro zaměření středové řady a zajištění řádného zarovnání panelů během pokládky.



2.1.2 - Standardní panel

Standardní panely budou sestaveny na každé straně středové řady. Jejich podložky vyčnívají pouze na jedné straně.



Standardní panely na každé straně středové řady



2.1.3 - Vyztužené panely pro přemísťování zátěže

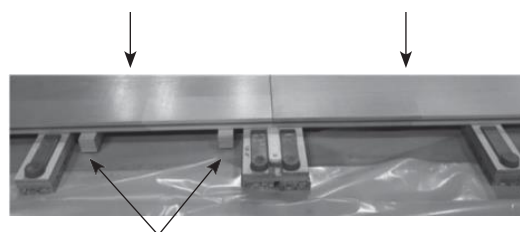
V závislosti na požadavcích pokládky lze středové a standardní panely vyztužit, aby unesly těžkou pohybující se zátěž.

V případě příležitostného přesouvání zátěže (pojízdné zdvihací plošiny, vysokozdvizné vozíky atd.) kolem herní plochy je lze opatřit výztužnými bloky, které jsou tenčí než podložky a pěna. Proto panely těží z výhod pěny, zatímco bloky chrání pěnu před úplným promáčknutím způsobeným přesouváním zátěže.

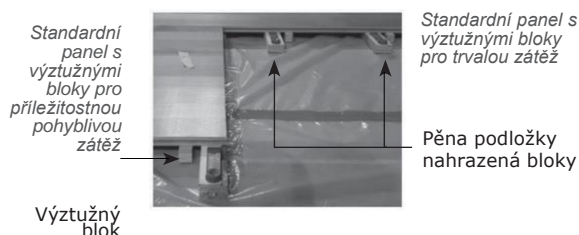
V případě trvalé zátěže a oblastí, ve kterých nebudou provozovány sportovní aktivity (např. výsuvná místa k sezení po obvodu pokládky), lze pěnu nahradit bloky.

Standardní panel s výztužnými bloky pro příležitostné přesouvání zátěže

Standardní panel bez výztužných bloků

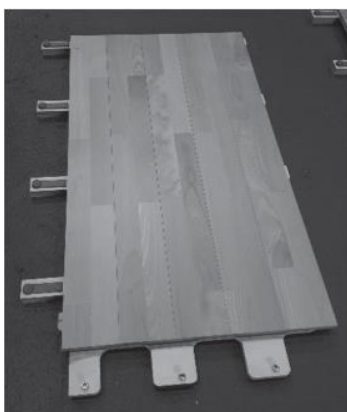


Výztužné bloky



2.1.4 - Prodlužovací panely

Prodlužovací panely mají různé konce, takže je lze jednotlivě položit a odstranit od zbytku hřiště.



2.1.5 - Okrajové panely / rampy

V závislosti na pokládce a požadavcích na tělocvičnu mohou mít panely po vnějším obvodu hřiště rovné okraje jako standardní panely nebo zabudované prahy.

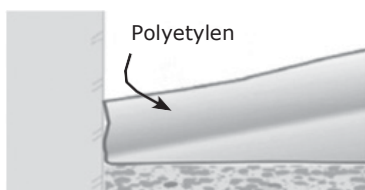


2.2 NÁSTROJE

Zařízení pro pokládku:

Pro pokládku panelů je potřeba geodetické měřicí pásmo, křídová linka a provázek. Pro vybrání a slícování jsou případně potřeba řezací a vrtací nástroje.

3. POKLÁDKA - PARKETY



Pokud pokládka zabere několik týdnů, musí být přes celou podkladovou vrstvu položena polyetylenová parotěsná zábrana s tloušťkou alespoň 150 mikronů.

Při spojování dvou parotěsných zábran je třeba vytvořit přesah v délce alespoň 20 cm.

Přesahy jsou spojeny pomocí jednostranné proti vlhkosti odolné lepicí pásky o šířce 5 cm.

Pokud bude parketová podlaha položena podél stěn, musí být parotěsná zábrana u krajů tělocvičny zahnutá směrem nahoru tak, aby dosáhla výšky hotové podlahy.

Pomocí křídové linky vytvořte středovou osu hřiště. Křídou vytvořte druhou rovnoběžnou linku ve vzdálenosti 32,5 cm od středové osy. Tyto osové linky vám pomohou umístit a zarovnat středové panely.

3.1 První pokládka - Identifikace / spárování panelů

Před položením panelů a v závislosti na plánované pokládce:

- Určete typ skladovacích regálů podle případně různých typů panelů (viz oddíl Výrobky).
- Skladovací regály s potřebnými panely umístěte na každou stranu tělocvičny, abyste se vyvarovali zbytečným pohybům.

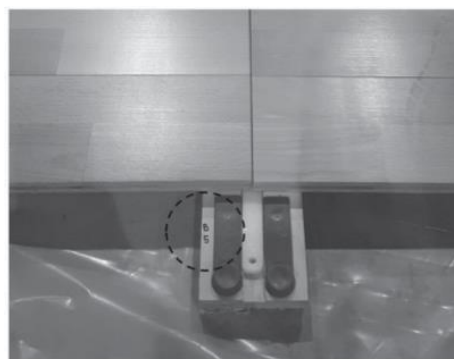
Při první pokládce označte panely během pokládky, abyste ušetřili čas při další pokládce.

E1	E2	E3	E4	E5	E6	E7	E8	
D0	D1	D2	D3	D4	D5	D6	D7	D8
C1	C2	C3	C4	C5	C6	C7	C8	
B0	B1	B2	B3	B4	B5	B6	B7	B8
A1	A2	A3	A4	A5	A6	A7	A8	
B0	B1	B2	B3	B4	B5	B6	B7	B8
C1	C2	C3	C4	C5	C6	C7	C8	
D0	D1	D2	D3	D4	D5	D6	D7	D8
E1	E2	E3	E4	E5	E6	E7	E8	

Tipy:

- Na konce podložek panelů napište identifikační čísla (vždy na stejnou stranu panelu).
- Určete středovou řadu A-A.
- Pro každou polovinu hřiště od středové řady použijte jinou barvu (viz schéma výše s uvedením textu psaného tučně a kurzívou).
- Pro každou řadu panelů použijte písmeno.
- Pro panely kolem každé řady použijte vzestupná čísla.
- Identifikační číslo napište na konec podložek panelů.

Při pokládce panelů přesně označte vybrání, která budou muset být udělána do panelů.



3.2 POKYNY PRO POKLÁDKU

3.2.1 - Pokládka středové řady

Umístěte panely pro středovou řadu, která by měla být vystředěna pomocí křídové linky představující středovou osu.

Okraj panelu by měl být zarovnan s rovnoběžnou osou, která byla vyznačena ve vzdálenosti 32,5 cm od středové osy.

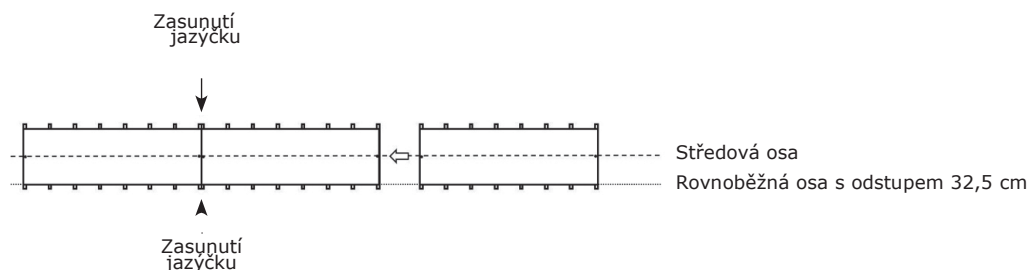
Do spojovacích drážek panelů vložte plastové jazýčky.

Podél středové osy hřiště a přes panely ve středové řadě natáhněte provázek.

Tento referenční provázek pomůže zajistit zarovnání panelů.

Zkontrolujte, zda provázek přechází přes referenční otvory ve středu / na konci každého panelu.

Pokud nejsou otvory umístěné pod provázkem, příslušně upravte polohu panelů.



3.2.2 - Pokládka sousedních panelů

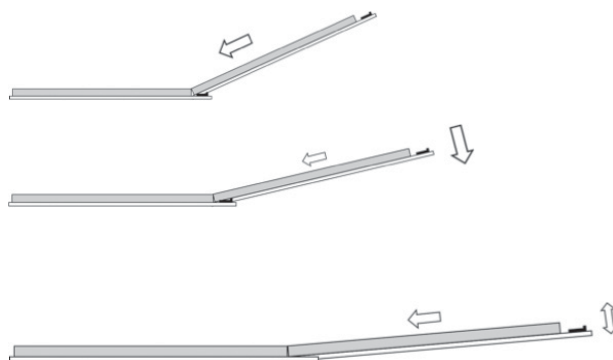
Princip vzájemného propojení

Panel umístěte v úhlu 45°. Pomalu ho pokládejte a současně ho zatlačte ve vodorovném směru.

U prvních řad a v případě potřeby použijte mírný pohyb směrem nahoru a dolů při současném zatlačení ve vodorovném směru, což vám polohování panelu usnadní.

Položte řadu panelů na každou stranu středové řady.

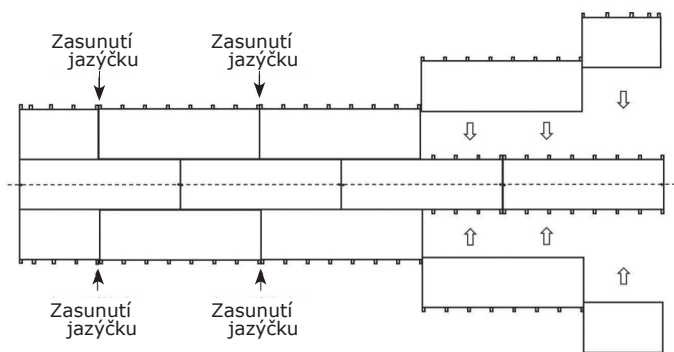
Do spojovacích drážek panelů vložte plastové jazýčky.



Když jsou položeny první tři řady panelů, zkontrolujte, že je provázek stále zarovnan s referenčními otvory ve středu / na konci každého panelu ve středové řadě.

Případně bez rozebrání upravte polohu všech panelů. V takovém případě rozhybejte panely jejich nadzdvížením a položením za pomoci jiných osob stojících na každé straně panelů.

Pokračujte v pokládce stejným způsobem, tzn. umístěte panely a zasuňte jazýčky



3.2.3 - Pokládka okrajových panelů.

V závislosti na pokládce a požadavcích na tělocvičnu mohou mít panely po vnějším obvodu hřiště rovné okraje jako standardní panely nebo zabudované prahy.

Zámkový systém vzájemného propojování zůstává stejný. Pokud jsou rozměry panelů upraveny na velikost tělocvičny, jsou plastové jazýčky upraveny na dané rozměry a jsou označeny černou barvou.



3.3 VYBRÁNÍ

Rozměry výřezů v panelech a osazení jsou určeny podle rozměrů zvolených krytů vybraní. Výřezy lze provést pomocí horní frézky.

3.4 DOKONČOVÁNÍ PRO TRVALOU POKLÁDKU

U trvalé pokládky je možné kolem celé plochy nainstalovat větrací fabiony, které zlepšují stav položené podlahy. Tyto větrací fabiony musí být připevněny ke stěně s mezerou u panelů, aby mohlo docházet k rozpínání a smršťování dřeva.

3.5 TIPY PRO RENOVACI PODHLAHOVÉ KRYTINY

Regály s panely označenými během první pokládky umístěte na každou stranu tělocvičny, abyste zabránili zbytečným pohybům. Všechny regály s panely ve stejné barvě musí být na stejné straně tělocvičny.

Při renovaci podlahy umístěte panely podle jejich identifikačních čísel (barvy, písmena a číslice).

4. ODSTRANĚNÍ PARKET

4.1 POKYNY PRO ODSTRANĚNÍ

Demontáž panelů probíhá od stran a pracuje se v řadách. Před demontáží panelů je třeba odstranit plastové jazýčky.

Jazýčky odstraní pomocí šroubováku nebo háčku, které umístíte do otvoru na konci a jazýček z panelu vytáhnete.

Při demontáži panel podržte za podložky a nadzvedněte ho o 45°. Panel odstraňte a umístěte ho na skladovací regál.

4.2 ZALOŽENÍ DO SKLADOVACÍCH REGÁLŮ

Aby byly panely v regále řádně zarovnané, nainstalujte podél jedné strany regálu svislé tyče a zajistěte je.

Další dvě tyče budou zajištěny po naplnění regálu.

Pro lepší využití skladovacího prostoru nejprve umístěte první panel nalakovanou stranou směřující proti ochranné pěně na regálu.

Panely jsou stohovány čelem proti sobě nebo zády proti sobě.

Panely rozložte po 5 cm, aby jejich podložky do sebe zapadly.

Tipy:

- Panely odebírejte podle vzoru písmena „S“, abyste neprováděli zbytečné pohyby.
- Zajistěte, aby byly panely uloženy ve stejném pořadí jako při demontáži. Usnadní to jejich opakovanou pokládku.
- Abyste ochránili lak na panelech, vložte mezi ně vrstvu kartonu, pokud jsou skladovány čelem k sobě.
- Poloviční a okrajové panely uložte na stejný regál jako standardní panely, ke kterým patří.

